

De praktijk van het varen met platbodems



Voor het eerst het Wad op...

Windkracht 6 onder Vlieland,
op de platen blijft het water rustig

Tekst: Marianne van der Linden, Foto's: ScheepsWijs Vaarcursussen

Marianne van der Linden organiseert vaarcursussen op platbodems onder de naam ScheepsWijs. In deze serie artikelen staat telkens een vraag uit de praktijk centraal. In dit artikel gaan we voor het eerst het Wad op... waar moet je aan denken, wat is nieuw, wat is anders. Het Wad doet een extra beroep op al je vaardigheden. Weer, wind en getij zijn allesbepalend. Continu vraagt het Wad je aandacht. Daarbij komt de ultieme rust van het droogvallen en voor je het weet stromen al je dagelijkse beslommeringen het zeegat uit.

Je hebt er veel voordeel van als je niet helemaal nieuw bent op het Wad. Vaar eerst eens mee met een ervaren Wadzeiler, schrijf je in voor een flottielje of volg een cursus. Bij voorkeur op een schip dat vergelijkbaar is met je eigen schip.

Tijdens de vroege voorjaarstochten van dit jaar hebben we met de deelnemers, in de praktijk, de belangrijkste aandachtspunten voor nieuwe Wadvaarders op een rij gezet.

Het is een hele lijst geworden, maar de kern is eenvoudig: "Wadvaren is varen met wat je gebo-

den wordt. Je ogen en oren wijd open, altijd bereid om mee te gaan met wat weer en getij je brengen." (Clemens)

1. Ken je schip.
2. Vaar met de juiste uitrusting van schip en bemanning.
3. Luister naar de weerberichten.
4. Neem de tijd en begin eenvoudig.
5. Kies de route die bij je schip past, maak gebruik van de beschutting die de ondiepten bieden.
6. Laat het getij je helpen, maak gebruik van de stroming.
7. KIJK om je heen: zorg dat je altijd weet waar je bent.
8. Boeien zijn bommen.
9. Kijk vooruit.
10. Gedraag je als gast in de natuur.

Ken je schip...

Het is belangrijk dat je je schip goed in de vingers hebt. Dan heb je tijd en aandacht voor alle nieuwe dingen die het Wad te bieden heeft. Op het Wad staat meestal 1 of 2 Bft meer dan op de Friese Meren en het IJsselmeer. Natuurlijk verleg je ook onderweg je grenzen, maar het Wad vraagt wel meer van schip en bemanning.

- Tot en met windkracht 6 moet je je schip goed kunnen zeilen en manoeuvreren.
- Zorg dat je weet hoe zeewaardig je schip is, wanneer je moet reven, of je droog kunt vallen en wat de diepgang van je schip is.
- Zorg dat je in staat bent om een onbekende haven in te varen, zonder daar wakker van te liggen.
- Maak je bemanning 'scheepswijs' aan boord van je schip, zodat je niet de enige bent die weet hoe de motor start, hoe je de marifoon bedient en hoe je het anker kunt laten vallen. Bijvoorbeeld.

Uitrusting: eenvoudig maar doeltreffend

Uitrusting gaat over vaarplezier en veiligheid. Kompleet is belangrijker dan super-modern. Een zonnebril is op sommige momenten handiger dan een elektronische kaartplotter. Zelf blijven opletten is het belangrijkste.

Om te navigeren

Op de ruime getijdenwateren vragen wind en stroming om een nauwkeurige navigatie. Een kompas en de actuele kaarten van het vaargebied zijn onontbeerlijk. Een aantal apparaten zijn handig, maar veel is niet altijd beter. Je gaat erop vertrouwen en hoe meer je hebt, hoe meer er stuk kan gaan.

Als je uitgaat van 'eenvoudig maar doeltreffend', dan heb je nodig aan boord:

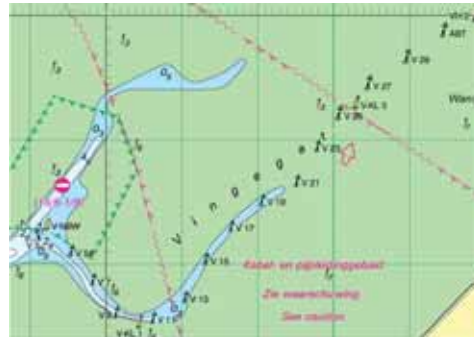
- De actuele hydrografische kaarten (dus van dit jaar) van het betreffende gebied.

De kaarten voor het Nederlandse Wad worden jaarlijks (in maart) uitgegeven door de Hydrografische Dienst en zijn te koop in elke watersportwinkel. Het Wad is verdeeld in 'Waddenzee West' (1811) en 'Waddenzee Oost' (1812).

Kaarten zijn duur en ze lijken niet zo veel te veranderen, maar op getijdenwater, zoals het Wad, is de meest actuele informatie onmisbaar voor een veilige navigatie. Geulen en ondiepten verplaatsen zich voortdurend, denk aan het Schuitengat. Vroeger een grote geul waar de veerboot doorheen ging naar Terschelling, nu nog slechts betond met wat gele boeitjes over een ondiep stukje Wad. Dichtbij het zeegat, waar het hard stroomt en de deining voor onstuimigheid zorgt, zie je de grootste veranderingen.

Dat houdt natuurlijk niet op nadat je de kaart gekocht hebt, dus als je het helemaal goed wilt doen, dan zet je ook alle correcties in de kaart. Elke week publiceert de kaartmaker (de Dienst der Hydrografie van de Koninklijke

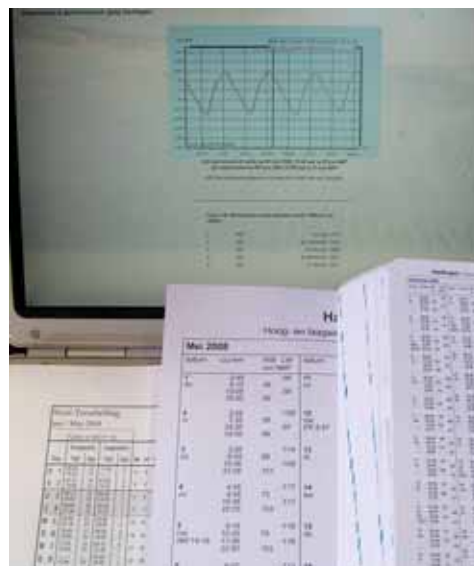
Marine) de Berichten aan Zeevarenden (BaZ), waarin alle wijzigingen van de betoning staan vermeld. Soms wordt een 'verbeterblad' gepubliceerd, een stukje kaart in PDF-formaat, dat je uit kunt printen en op de kaart kunt plakken. Voor 2008 is al een verbeterblad voor het Vingegat uitgebracht.



Verbeterblad Vingegat. Overgenomen uit de BAZ 166, uitgave Chef der Hydrografie.

Op www.hydro.nl vind je een database van de Berichten aan Zeevarenden.

- Voor actuele getijdeninformatie heb je de keuze uit bijvoorbeeld: de HP 33, het boekje 'Getijtafels van het Nederland' of Almanak voor Watertoerisme deel 2 van de ANWB. Ook op internet vind je de getijdeninformatie van het gebied waar je gaat varen. Als je de maand uitprint die je nodig hebt, weet je genoeg.
- Een kompas, bij voorkeur een gecompenseerd scheepskompas op een vaste plaats op het schip.
- Een GPS verschaft je met veel gemak heel praktische informatie. Een GPS is geen vervanging voor een kompas! Wel kan een GPS rust brengen als 'back up' voor je eigen navigatie.



Drie uitgaven met getijtafels, en getijdencurve.



Zorg voor een gecompenseerd kompas.

- Een elektronische dieptemeter is handig maar niet noodzakelijk.
- Een peilstok om op ondiepe stukken met de hand te peilen, bijvoorbeeld een vaarboom met merktekens. Stukjes plakband voldoen goed, bijvoorbeeld op 1 meter, 1,5 meter en 2 meter van de onderkant. Als je de diepgang van je schip weet, kun je daar ook een streepje zetten. Op ondiep water (minder dan 1 meter water onder het schip) is de elektronische dieptemeter onbetrouwbaar.
- Een marifoon voor het uitluisteren van weerberichten en voor noodsituaties.
- Een verrekijker en een zonnebril
- Een klok met wekker.

Om gezien te worden

De navigatieverlichting moet altijd in orde zijn, ook als je niet van plan bent om 's nachts te varen. Dus de verlichting voor een zeilend schip, varende op de motor en voor anker liggend moet kunnen branden. Misschien ben je geen nachtzeiler, maar het is een fijn idee dat je gezien wordt als het donker is. Een schijnwerper is onmisbaar als je 's nachts in de kleinere geulen met onverlichte ('blinde') tonnen vaart. Daarnaast kunt je extra aandacht op je boot vestigen door met de lamp in de zeilen te schijnen.



Peilstok met decimeterverdeling.

De reddingboot vaart de haven van Vlieland binnen.

Rechtsonder: Draag op het Wad altijd een zwemvest. Door de stroming wordt de afstand tot het schip snel groter.

Radarreflector

Een klein varend of geankerd vaartuig moet bij slecht zicht en 's nachts op de drukke vaar-routes van de Waddenzee een radarreflector voeren. Naast de gewone radarreflectoren zijn er nu 'actievare types' verkrijgbaar die de signalen van schepen met radar versterkt terugsturen.

Marifoon

Natuurlijk helpt de marifoon om 'gehoord' te worden, als de nood aan de man is. Beter dan de mobiele telefoon, die niet overal bereik heeft en bovendien niet door de schepen om je heen gehoord wordt. Daarnaast helpt de marifoon ook om 'gezien' te worden. De reddingboten van de Koninklijke Nederlandse Redding Maatschappij zijn uitgerust met peil-apparatuur om een marifoon te kunnen peilen en daarmee een schip te localiseren. De KNRM moedigt ook een (extra) draagbare en liefst waterdichte marifoon aan. Om je zichtbaar te maken en hulp in te roepen wanneer je schip zijn mast (en dus zijn zendantenne) heeft verloren. Of wanneer je noodgedwongen bent overgestapt in een reddingvlot

Noodsignalen

Als niks meer werkt en je geen contact meer kunt maken met andere schepen of de wal, is een setje noodsignalen (vuurpijlen en dergelijke) op een afgesproken plek je laatste redding om contact te maken met de rest van de wereld.

Als de planning niet past

Tijdens de reis kunnen de omstandigheden snel veranderen. Je planning komt dan niet altijd zo uit als je had gedacht. Dat kan het varen een extra dimensie geven.

Goed ankergerie is onmisbaar. Niet iets om op te bezuinigen. Kies een stevig anker en een lange ankerlijn, of -ketting van minstens 30 meter, omdat het anker juist bij harde wind de rust moet bieden die je nodig hebt.

Een anker moet klaar zijn voor gebruik en je moet er vlot mee overweg kunnen. Oefen het ankeren ook eens als het niet noodzakelijk is, bijvoorbeeld om de kentering van het tij af te wachten, zodat je weer stroom mee hebt. Het geeft je de rust dat je weet wat je moet doen in



altijd gebeuren. Met een reddingvest ben je in ieder geval te zien, op het weidse water dat ook nog stroomt.

- En, over uitrusting gesproken, begin ook zelf goed 'uitgerust' aan de tocht. Een 'wakere geest' doet wonderen.
- Op tijd te eten en te slapen.

Natuurlijk verleg je ook onderweg je grenzen, maar Wadvaren vraagt wel meer van schip en bemanning. Bereid je goed voor, dan gaan plezier en veiligheid hand in hand.

De volgende keer meer over de andere aandachtspunten.

een noodsituatie. De ondiepe delen van het Wad bieden ook beschutting, daar vind je altijd een geschikte ankerplaats voor een tijstop of als de reis je boven de pet gaat.

Zorg voor voldoende brandstof en drinkwater (liefst een volle tank) en voor meerdere dagen proviand aan boord. Om het gezellig te houden als de reis onverwacht langer duurt dan gepland. Ongepland vastlopen is minder erg als er genoeg te eten is voor iedereen.

Ga ook zelf goed uitgerust op pad

- Zorg voor zeilkleding om warm en droog te blijven en een reddingvest voor alle opvarenden.
- Draag aan dek altijd een reddingvest, ook als het rustig weer is. Overboord gaan kan

Alvast een goede vaart deze zomer!



Meer weten? Vragen en reacties naar aanleiding van dit artikel zijn welkom via e-mail: info@scheepswijs.nl.

Wilt u oefenen op uw eigen schip of mee met een basisweekeind of waddencursus, kijk dan op de website: www.scheepswijs.nl Bellen mag ook: 0622 969 842